

MEMORIA DESCRIPTIVA

“ELABORACIÓN DE ESTUDIO DE LA ESTACIÓN DE EL PARÍAN SOSOLA, ETLA, OAXACA”.

“ELABORACIÓN DE ESTUDIO DE LA ESTACIÓN DE EL PARÍAN SOSOLA, ETLA, OAXACA”.

“Este programa es público, ajeno a cualquier partido político. Queda prohibido el uso para fines distintos a los establecidos en el programa.”

INDICE

1. FICHA CON DATOS GENERALES DEL INMUEBLE A INTERVENIR
2. INTRODUCCIÓN GENERAL
3. UBICACIÓN EN EL CONTEXTO URBANO
4. ANTECEDENTES HISTÓRICOS Y PARTIDO ARQUITECTÓNICO ORIGINAL
5. ANÁLISIS Y DESCRIPCIÓN DE LAS ETAPAS CONSTRUCTIVAS
6. ANÁLISIS Y DESCRIPCIÓN ARQUITECTÓNICA DEL INMUEBLE
7. DESCRIPCIÓN DEL SISTEMA CONSTRUCTIVO Y FÁBRICAS
8. DESCRIPCIÓN Y ANÁLISIS DE DETERIOROS Y SUS CAUSAS
9. JUSTIFICACIÓN Y DESCRIPCIÓN DE LA INTERVENCIÓN
10. BIBLIOGRAFÍA Y FUENTES DE INFORMACIÓN.

1.- FICHA CON DATOS GENERALES DEL INMUEBLE A INTERVENIR.
FICHA NACIONAL DE CATÁLOGO DE MONUMENTO HISTÓRICO INMUEBLE.¹



IDENTIFICACIÓN:

	LOCALIZACIÓN:
ESTADO:	(20) Oaxaca
REGIÓN	Valles Centrales
DISTRITO:	(11) Villa de Etla
MUNICIPIO:	(338) Villa de Etla

¹ FICHA DE CATALOGACIÓN INAH, NUMERO CLAVE: 200840010003

"ELABORACIÓN DE ESTUDIO DE LA ESTACIÓN DE EL PARÍAN SOSOLA, ETLA, OAXACA".

"Este programa es público, ajeno a cualquier partido político. Queda prohibido el uso para fines distintos a los establecidos en el programa."

LOCALIDAD: El parían sosola
COLONIA: Villa de Etla
CALLE Y NUMERO:

DATOS GENERALES DEL INMUEBLE:

NOMBRE DEL CONJUNTO: Estación de Ferrocarril "el parían"
USO ORIGINAL DE LA EDIFICACIÓN: Estación de Ferrocarril
USO ACTUAL DE LA EDIFICACIÓN: servicios culturales
FICHA DE CATALOGO DEL INAH 203380010065
ÉPOCA DE CONSTRUCCIÓN: Según la ficha de catálogo del Instituto Nacional de Antropología e Historia, el edificio fue edificado por el antiguo Ferrocarril Mexicano del Sur, el 21 de Mayo de 1891. (INAH, s.f.)
ESTADO DE CONSERVACIÓN: Regular



CARACTERÍSTICAS:

Conformado con vigas de acero, con losa de concreto de espesor de 10 cm y lámina galvanizada en algunas secciones, los muros son de concreto armado de medidas 20 cms de espesor, carnizas con ladrillo rojo recocido, las puertas en su mayoría son de acero.

2.- INTRODUCCIÓN GENERAL

"ELABORACIÓN DE ESTUDIO DE LA ESTACIÓN DE EL PARÍAN SOSOLA, ETLA, OAXACA".

"Este programa es público, ajeno a cualquier partido político. Queda prohibido el uso para fines distintos a los establecidos en el programa."

Siendo uno de los estados con mayor presencia dentro de la República Mexicana, Oaxaca, tiene gran patrimonio arquitectónico y artístico cultural, el cual se vio afectado por los sismos que azotaron la región en el año 2017, sufriendo muchos de estos inmuebles históricos afectaciones graves donde se perdió parte de su esencia, afortunadamente surgieron programas emergentes para su rescate y salva guarda, lo cual ha traído muchos nuevos conocimientos acerca de estas edificaciones, sus funciones estructurales y sus composiciones espaciales a las que sirvieron en determinada época en la que se erigieron respondiendo a sus necesidades.

Dentro de estos programas de investigación se lleva a cabo el análisis arquitectónico del estado actual que se tenían antes de los sismos, las alteraciones que muchas veces por la falta de conocimiento afectaron más a los inmuebles al no ser compatibles sus comportamientos estructurales ante ciertos movimientos telúricos y la falta de mantenimiento o abandono en que se encontraban estos inmuebles, una vez recolectada esa información se realiza el monitoreo de cada daño, tipo y grado de afectación para poder determinar en conjunto con las áreas de supervisión la propuesta que se adecuara al inmueble, siguiendo los lineamientos, normas y leyes establecidas, respetando así la integridad de los edificios históricos.

"Oaxaca se localiza en el suroeste del territorio mexicano. Al norte limita con los Estados de Veracruz y Puebla, al sur con el océano Pacífico, al este con el Estado de Chiapas y al oeste con Guerrero. El territorio del Estado ocupa el quinto lugar en extensión a nivel nacional, su clima varía según la región."²

El significado de la palabra Apasco significa: "En las vasijas", proviene de las voces Apaztli: "vasija grande de barro en forma de cazuela" y Co: "en". Magdalena: en honor a Santa María Magdalena de la religión católica.

Abarca una superficie de 34.69 km² y se encuentra a una altitud promedio de 1660 msnm, su fundación data del año de 1700, por unos indios. Se le denominó Apasco, debido a que anteriormente en este lugar, se fabricaban los llamados Apastes de Barro. Posteriormente

3.- UBICACIÓN EN EL CONTEXTO URBANO

² Oaxaca.gob.mx/Oaxaca/

"ELABORACIÓN DE ESTUDIO DE LA ESTACIÓN DE EL PARÍAN SOSOLA, ETLA, OAXACA".

"Este programa es público, ajeno a cualquier partido político. Queda prohibido el uso para fines distintos a los establecidos en el programa."

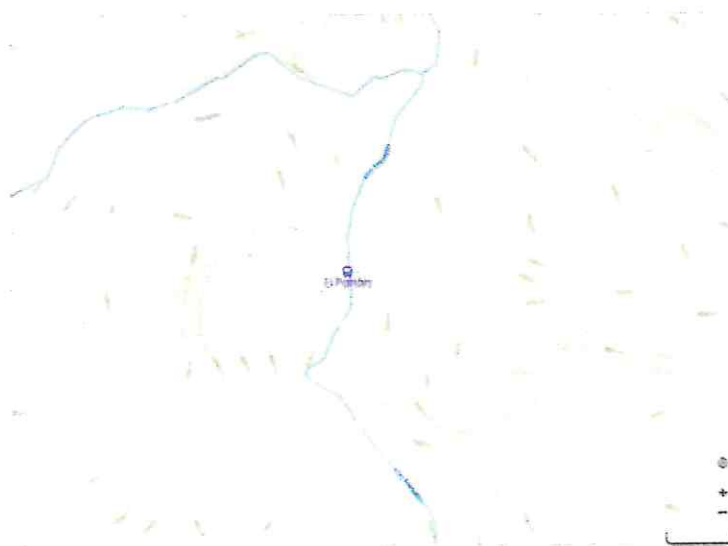


El Distrito de ETLA se encuentra integrado por 23 municipios, entre ellos, San Jerónimo Sosola, que anteriormente se nombraba Tezololano Zozolla, compuesto de Zozoltepec, "cosa muy vieja o antigua" y de Lail variante de Tlan, "junto a o entre", significa: "entre las cosas muy viejas o muy antiguas".

Se localiza en la parte central del estado, en la región de los Valles Centrales, pertenece al distrito de ETLA. Se ubica en las coordenadas 97 02' longitud oeste, 17° 22' latitud norte y a una altura de 1,920 metros sobre el nivel del mar.

Limita al norte con los municipios de Santiago Huauclilla y Santiago Nacaltepec; al sur con San Andrés Nuxiño; al oriente con San Francisco Telixtlahuaca y Santiago Tenango; al poniente con Asunción Nochixtlán. Su distancia aproximada a la capital del estado es de 80 kilómetros, por la carretera federal 190.

El municipio de San Jerónimo Sosola cuenta con una superficie de 24,049.42 has., que se encuentra distribuida de la siguiente manera: El municipio cuenta con 32



localidades rurales¹, las cuales se esquematiza la ubicación geográfica de las localidades y el listado en base a la clave que tienen registrado en el INEGI.

El municipio de Magdalena Apasco se encuentra en una latitud norte de 17° 14', longitud al oeste de 96° 49' y con una altitud 1660 metros sobre el nivel del mar.³

Limita al noroeste con el

¹ <http://www.inafed.gob.mx/work/enciclopedia/EMM20oaxaca/municipios/20045a.html>

"ELABORACIÓN DE ESTUDIO DE LA ESTACIÓN DE EL PARÍAN SOSOLA, ETLA, OAXACA".

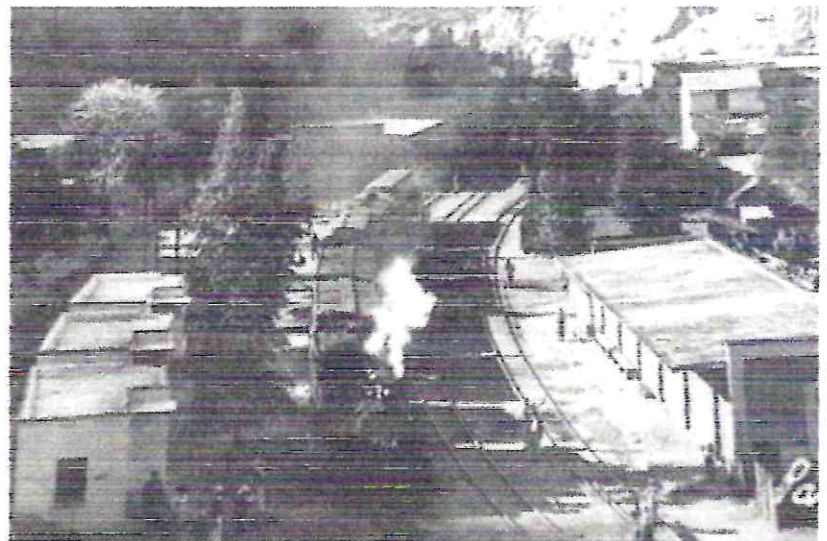
"Este programa es público, ajeno a cualquier partido político. Queda prohibido el uso para fines distintos a los establecidos en el programa."



municipio de San Pablo Huitzo; al sur con Reyes Etna, al este con San Juan Bautista Guelache, y al oeste con Santiago Suchilquitongo. Su distancia aproximada a la capital del estado es de 26 kilómetros.⁴

4.- ANTECEDENTES HISTÓRICOS Y PARTIDO ARQUITECTÓNICO ORIGINAL

Los registros históricos que resguarda el museo de la comunidad revelan que el ferrocarril que llegaba a la estación de El Parían fue inaugurado el 12 de noviembre de 1892 por el entonces presidente de la República, Porfirio Díaz. Se situaba en el kilómetro 309 de la línea E. Y., de acuerdo con el documento oficial resguardado.



La Costa y la Mixteca movían en el ferrocarril grandes volúmenes de carbón, ganado, pieles, chile, producto de palma, oro, plata, yeso, cal y manganeso, pues en El Parían hubo una mina dedicada a la extracción de este metal.

GOOGLE MAPS.

El tiempo va desvaneciendo los recuerdos de María de la Luz Cruz, de 85 años de edad, habitante de la agencia Faustino G. Olivera, que antes era parte de El Parían, pueblo que años antes se llamaba El Cuajilote y previo a la llegada del ferrocarril adoptó su nombre actual, debido a la proliferación de actividades comerciales en las que predominaba el sistema de trueque.

⁴ <http://www.inafed.gob.mx/work/enciclopedia/EMM20oaxaca/municipios/20045a.html>

“ELABORACIÓN DE ESTUDIO DE LA ESTACIÓN DE EL PARÍAN SOSOLA, ETLA, OAXACA”.

“Este programa es público, ajeno a cualquier partido político. Queda prohibido el uso para fines distintos a los establecidos en el programa.”

A inicios de 1950, el ferrocarril se encontraba en pleno apogeo y para los habitantes de El Paríán era cotidiano tener servicios como correos, telégrafos, bancos, comercios y hasta un casino que propiciaban un vasto flujo económico, recuerda.

A principios de la década de los cincuenta, un viaje en ferrocarril hasta la ciudad de Puebla costaba 11 pesos. Hoy, un viaje a Telixtlahuaca les cuesta 200 pesos, mientras que para ir a la capital saldría en 400 a 500 pesos.

María de la Luz recuerda los domingos de plaza con las calles abarrotadas. Dice que era imposible salir de las viviendas, pues las calles estaban llenas de gente y en las esquinas no faltaban los animales de carga amarrados.

5.- ANÁLISIS Y DESCRIPCIÓN DE LAS ETAPAS CONSTRUCTIVAS

“ELABORACIÓN DE ESTUDIO DE LA ESTACIÓN DE EL PARÍAN SOSOLA, ETLA, OAXACA”.

“Este programa es público, ajeno a cualquier partido político. Queda prohibido el uso para fines distintos a los establecidos en el programa.”



La Estación Ferroviaria de el parían, está conformada por una nave principal; logrando a través el punto central la iluminación distribución y ventilación de las diferentes áreas, como la taquilla y la bodega, con características del siglo XVIII y toques de estilo industrial.



Conformado con vigas de acero, con losa de acero y lámina galvanizada, los muros son de concreto armado, cornisas con ladrillo rojo recocido, las puertas en su mayoría son de acero.

6.- ANÁLISIS Y DESCRIPCIÓN ARQUITECTÓNICA DEL INMUEBLE

“ELABORACIÓN DE ESTUDIO DE LA ESTACIÓN DE EL PARÍAN SOSOLA, ETLA, OAXACA”.

“Este programa es público, ajeno a cualquier partido político. Queda prohibido el uso para fines distintos a los establecidos en el programa.”



Aunque por el espesor de los muros y parte de la fachada principal que dejo ver con los sismos que el material que prevalece en los muros de este edificio comprende de ladrillos de concreto con repellido de concreto armado la cubierta es a base bóveda catalanas reforzadas con rieles

7.- DESCRIPCIÓN DEL SISTEMA CONSTRUCTIVO Y FÁBRICAS

Aunque por el espesor de los muros y parte de la fachada principal que dejo ver con los sismos que el material que prevalece en los muros de este edificio comprende de ladrillos de concreto con repellido de concreto armado

Imagen 08. Vista de la cubierta de la estación de ferrocarril el viejo, villa de Etlá

Las cubiertas del edificio son principalmente de vigas de acero con concreto armado de 10 cms de espesor





Imagen 09. Vista de la fachada principal de la Estación de Ferrocarril el parían, Oaxaca.

Los pisos en el área de concreto pulido, acabado rustico.

Mientras que el patio central se encuentra constituido por una capa de piedra cantera labrada en tono natural.

“ELABORACIÓN DE ESTUDIO DE LA ESTACIÓN DE EL PARÍAN SOSOLA, ETLA, OAXACA”.

“Este programa es público, ajeno a cualquier partido político. Queda prohibido el uso para fines distintos a los establecidos en el programa.”

una cubierta a dos aguas, donde se ubicaban la solera, los tirantes y el empotramiento de la armadura que soportaba la cubierta, la parte inferior del muro se aprecia un vano tapiado.



Imagen 10: muros con aplanados con presencia de pinturas y desprendimiento de ellos.

"ELABORACIÓN DE ESTUDIO DE LA ESTACIÓN DE EL PARÍAN SOSOLA, ETLA, OAXACA".

"Este programa es público, ajeno a cualquier partido político. Queda prohibido el uso para fines distintos a los establecidos en el programa."

9. JUSTIFICACIÓN Y DESCRIPCIÓN DE LA INTERVENCIÓN

LIBERACIÓN

Liberación de aplanados de mezcla cemento-arena de 3 cm promedio de espesor fracturados y desprendidos de la superficie en paramentos de muro

Liberación de aplanados de cal-arena en intradós de bóveda y arcos de entre 1.00 y 3.00 cm de espesor

liberación de entortado con presencia de grietas a base de mezcla de cal- arena, con un grosor de 3.00 a 5.00 cm máximo

Liberación de enladrillado con presencia de grietas asentado y junteado de mezcla de cal-arena por medios manuales en extradós de bóvedas

CONSOLIDACIÓN

Consolidación de muros de fábrica de ladrillo rojo de 1.45 m de espesor promedio, mediante la exploración de la grieta, liberando las piezas fracturadas

Consolidación de muro con sillares de piedra de la región de diferentes medidas, asentado y junteado con mortero de cal arena

consolidación de bóveda/cúpula por extradós con plementería de 0.40 m, de espesor promedio, a base de tabique rojo media tabla, en zona de grietas, explorando la trayectoria de grietas en franjas de 50 cms de ancho promedio y un profundidad de 50 cms, liberando material dañado o suelto

INTEGRACIÓN

Integración de aplanado fino en muros de 0.5 cms de espesor promedio, a base de mortero de cal – arena

Integración de pintura a la cal en muros, prop 1.5 botes de cal apagada, disuelta en 19 lts de agua + 5% de mucilago de nopal + pigmento mineral en color según muestras en sitio

Integración de masilla de cal+ 20% de mucilago de nopal por vol. de mezcla+3% de alumbre por volumen de mezcla, de 2 a 3 mm de espesor, en elementos ornamentales (cornisas, molduras, relieves), en paramento exterior de muro, por medios manuales con espátula

integración de enladrillado en forma de petatillo en extradós de bóveda a base de tabique rojo media tabla de 2.5 cm de esp. Asentado con mortero cal-arena prop 1:3

“ELABORACIÓN DE ESTUDIO DE LA ESTACIÓN DE EL PARÍAN SOSOLA, ETLA, OAXACA”.

“Este programa es público, ajeno a cualquier partido político. Queda prohibido el uso para fines distintos a los establecidos en el programa.”



10. BIBLIOGRAFÍA Y FUENTES DE INFORMACIÓN.

- B., S. D.-B. (1984). "TERMINOLOGÍA GENERAL EN MATERIA DE CONSERVACIÓN DEL PATRIMONIO CULTURAL PREHISPÁNICO" EN CUADERNOS DE ARQUITECTURA MESOAMERICANA. Nº13. MÉXICO. DIVISIÓN DE ESTUDIOS DE POSGRADO. MÉXICO: UNAM, FACULTAD DE ARQUITECTURA.
- CHÁVEZ, A. E. (1981). LA RESTAURACIÓN, ASPECTOS TEÓRICOS E HISTÓRICOS, TESIS DE LICENCIATURA EN CONSERVACIÓN Y RESTAURACIÓN DE BIENES MUEBLES. . MÉXICO: ENCRIM.
- Enciclopedia de los Muicipios y Delegaciones de México* . (s.f.). Obtenido de <http://www.inafed.gob.mx/work/enciclopedia/EMM20oaxaca/municipios/20384a.html>
- GRACIDA, M. M. (1883). COLECCION DE "CUADROS SINOPTICOS" DE LOS PUEBLOS, HACIENDAS Y RANCHOS DEL ESTADO LIBRE Y SOBERANO DE OAXACA. OAXACA DE JUAREZ: IMPRENTA DEL ESTADO, A CARGO DE I. CANDIANI.
- INAH, I. N. (s.f.). *Catálogo Nacional de Monumentos Históricos Inmuebles*. Obtenido de Coordinación Nacional de Monumentos Históricos.: https://catalogonacionalmhi.inah.gob.mx/consulta_publica/detalle/49486
- INEGI. (2011). EL CONJUNTO ARQUITECTÓNICO ESTÁ CONFORMARMADO POR UN ATRIO, TEMPLO Y CASA CURAL, ASI MISMO SE ENCUENTRA COLINDANTE AL PALACIO MUNICIPAL DE LA LOCALIDAD. EL TEMPLO TIENE SU FACHADA FORMADA POR UNA PORTADA Y DOS TORRES CAMPANARIOS. SU PLANTA ARQUITECTÓNICA. Obtenido de http://www.inegi.org.mx/prod_serv/contenidos/espanol/bvinegi/productos/cens
- mexico, s. (JUNIO de 2021). *sic mexico*. Obtenido de SIC MEXICO: https://sic.cultura.gob.mx/ficha.php?table=fnme&table_id=123

"ELABORACIÓN DE ESTUDIO DE LA ESTACIÓN DE EL PARÍAN SOSOLA, ETLA, OAXACA".

"Este programa es público, ajeno a cualquier partido político. Queda prohibido el uso para fines distintos a los establecidos en el programa."